

Пресс-выпуск № 02-347

Для возможного опубликования
со ссылкой на Новгородстат

Жилищное строительство Новгородской области в январе - ноябре 2019 года

В январе - ноябре 2019 года на территории Новгородской области введено в действие 1370 домов (2487 квартир) общей площадью 221.4 тысячи м², в том числе без учета жилых домов, построенных на земельных участках, предназначенных для ведения гражданами садоводства - 1359 домов (2476 квартир) общей площадью 220.7 тысячи м².

Наибольший объем ввода жилья приходился на индивидуальных застройщиков, ими введено 1358 домов общей площадью 159.2 тысячи м², в том числе без учета жилых домов, построенных на земельных участках, предназначенных для ведения гражданами садоводства - 1347 домов общей площадью 158.5 тысячи м².

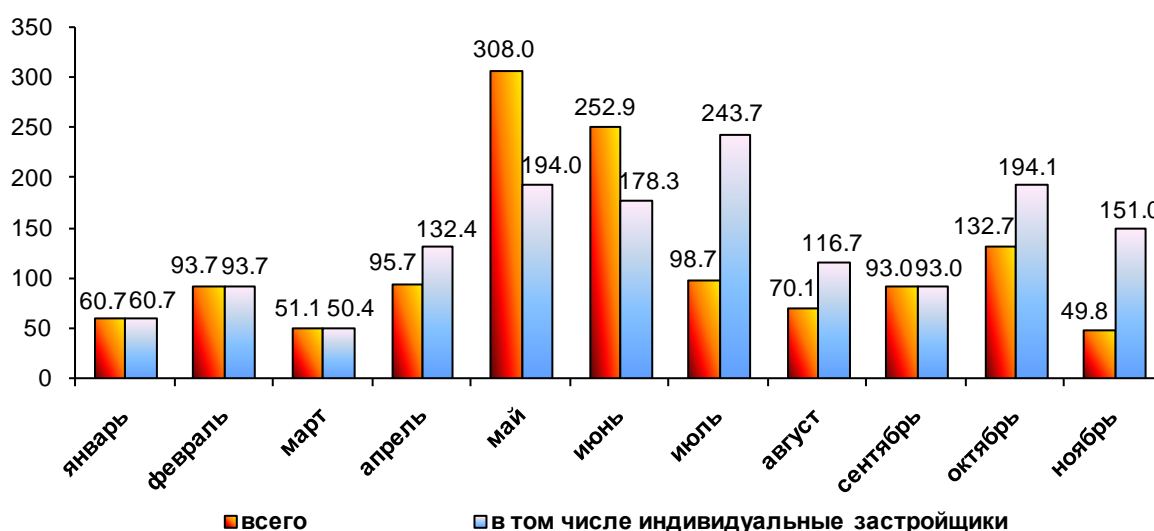
Доля индивидуального домостроения за 11 месяцев 2019 года составила 71.9%.

По сравнению с январем - ноябрем 2018 года строительство жилья (без учета жилых домов, построенных на земельных участках, предназначенных для ведения гражданами садоводства) в целом по области уменьшилось на 9%, по индивидуальным застройщикам - увеличилось на 14.8%.

Ввод в действие жилых домов

(без учета жилых домов, построенных на земельных участках,
предназначенных для ведения гражданами садоводства)

(в процентах к соответствующему месяцу 2018 года)



Объем жилья в расчете на 1000 человек населения в январе - ноябре 2019 года составил 369 м² общей площади жилых домов.

В январе - ноябре 2019 года в завершенном строительстве жилых домах преобладали двухкомнатные квартиры - 29.6%, доля трехкомнатных квартир составила 25.8%, однокомнатных - 25.1%, с четырьмя комнатами и более - 19.5%. Средний размер введенных в области квартир составил 89 м².

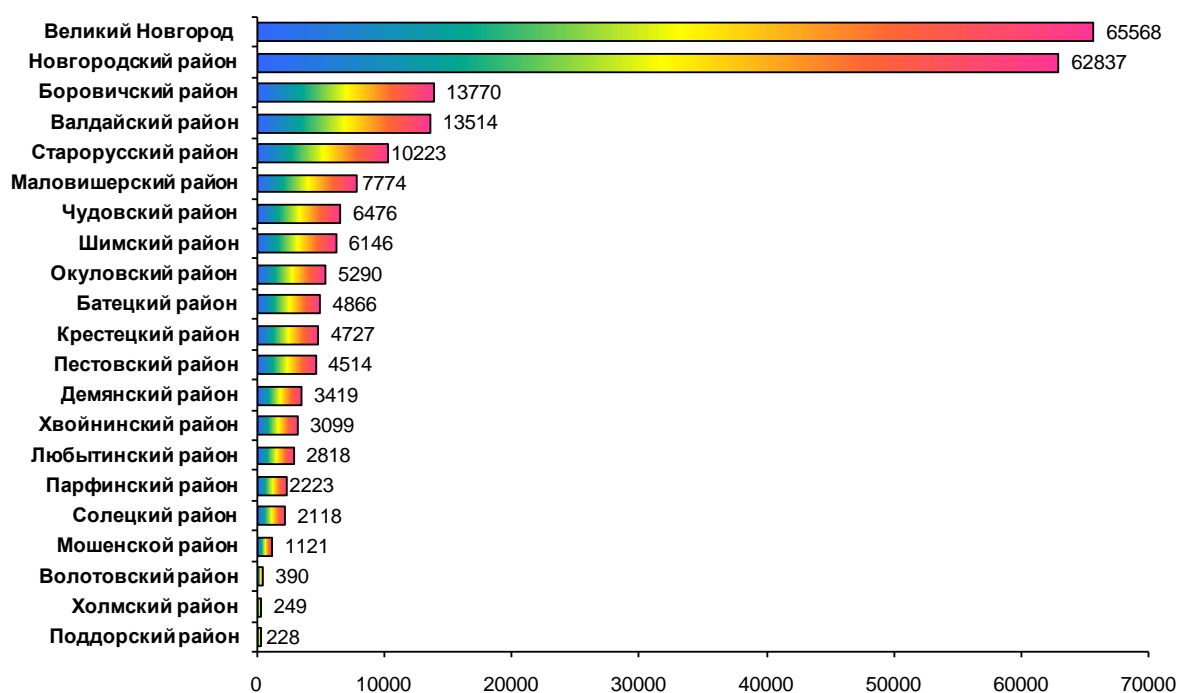
Среди муниципальных образований области наибольшие объемы жилищного строительства осуществлены в Великом Новгороде, где введено 29.6% от сданной в эксплуатацию общей площади жилых домов по области в целом, в Новгородском муниципальном районе - 28.4%.

Вырос объем введенного жилья (без учета жилых домов, построенных на земельных участках, предназначенных для ведения гражданами садоводства) по сравнению с январем - ноябрем 2018 года в Маловишерском - на 75.2%, Валдайском - на 47.9%, Шимском - на 17.2%, Батецком - на 17.1%, Крестецком - на 13.6%, Новгородском - на 13.4%, Боровичском - на 11%, Старорусском - на 0.9%, Чудовском - на 0.2% районах. Снижение ввода жилья наблюдалось в Великом Новгороде - на 34.4%, Окуловском - на 28.3%, Любытинском - на 26.7%, Поддорском - на 23.2%, Демянском - на 18.1%, Хвойнинском - на 17.8%, Мошенском - на 16.5%, Пестовском - на 13.9%, Волотовском - на 11.2%, Холмском - на 10.8%, Парфинском - на 6.3%, Солецком - на 1.4% районах. В Маревском районе ввод жилья отсутствовал.

Ввод в действие жилых домов по муниципальным образованиям

в январе - ноябре 2019 года

(квадратных метров общей площади)



Данные оперативные и могут быть уточнены.